

平成 31 年 度

一関修紅高等学校一般入学試験問題

第 3 時 限

( 1 月 23 日 11 : 00 ~ 11 : 50 )

社 会

(注 意)

- 1 「始めなさい。」の指示があるまで、問題を見てはいけません。
- 2 答えは、必ず解答用紙の「答」の欄らんに記入しなさい。問題用紙に書いても無効です。
- 3 答えは、記号・数字・ことばなどで書くようになっていますから、問題をよく読んで、定められたとおりに書きなさい。
- 4 書き誤りをしたときは、きれいに消してから新しい答えを書きなさい。はっきりしない答えを書いた場合は、誤りとされます。
- 5 解答用紙の※印の欄（得点の欄）には記入してはいけません。
- 6 時間内に書き終わっても、その場に着席していなさい。
- 7 「やめなさい。」の指示があつたら、直ただちに書くのをやめ、筆記具を置きなさい。
- 8 問題用紙は、表紙ふくを含めないで14ページで、問題は9題です。

1

世界の地理について、次の地図を見て、あとの(1)～(5)の問いに答えなさい。

(2点×5)



(1) 次の図は地図中の①と②の国の国旗です。両国ともに、かつてはある国の植民地でした。その国はどれですか。地図中の⑥～⑨から一つ選び、その数字を書きなさい。

<p>①の国の国旗</p>	<p>②の国の国旗</p>
---------------	---------------

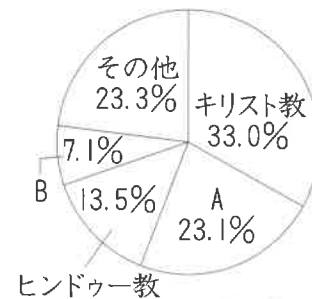
(2) 次の絵は地図中の③～⑤のいずれかの国の様子を表したものです。また、グラフは世界の宗教別人口の割合を示しています。絵が示す国と、その国で最も多くの人々が信仰している宗教の組み合わせとして、適切なものはどれですか。次のア～カから一つ選び、その記号を書きなさい。

絵  
バンコクで僧侶が托鉢たくはつをしている様子



※ 托鉢とは、僧の修行の一つで、鉢をもって経をとねえながら市中をまわること

グラフ  
世界の宗教別人口の割合(2014年)



「世界国勢図会2016/17」より作成

- |       |           |       |           |
|-------|-----------|-------|-----------|
| ア 国—③ | 宗教—グラフ中のA | イ 国—③ | 宗教—グラフ中のB |
| ウ 国—④ | 宗教—グラフ中のA | エ 国—④ | 宗教—グラフ中のB |
| オ 国—⑤ | 宗教—グラフ中のA | カ 国—⑤ | 宗教—グラフ中のB |

(3) ①～④の国の中で最も人口密度が低い国はどこですか。①～④から**一つ選び**、その**数字**を書きなさい。

	面積 (1,000km <sup>2</sup> )	人口 (1,000人)
①	270	4,510
②	7,692	23,491
③	513	68,610
④	3,287	1,213,370

(世界人口年鑑2015年版)

(4) 16世紀半ばに、初めて日本へ鉄砲を伝えたと言われるのは、どこの国から来た人々ですか。  
⑥～⑨から**一つ選び**、その**数字**を書きなさい。

(5) ⑤の国の**国名**を何といいますか。**ことば**で書きなさい。

⑤の国のおもな輸出品

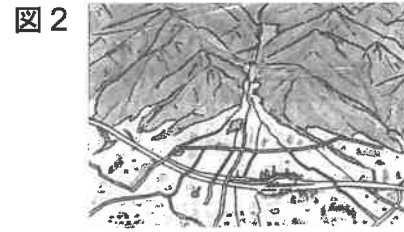
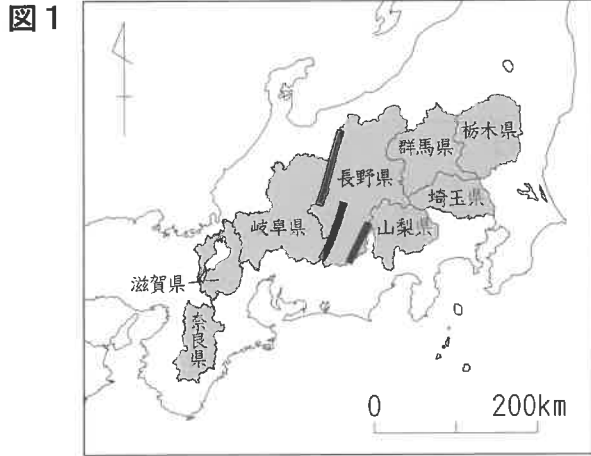
	輸出品名	輸出額 (百万ドル)
1	鉱物資源 (原油・ガス)	322,174
2	化学製品	18,234
3	プラスチック製品	16,923
4	食料品	3,367
5	卑金属 (鉄など)	3,135

(総務省 2014年)

2

日本の地理について、次の図を見て、あとの(1)～(5)の問いに答えなさい。

(2点×5)



(1) 図1で示した8県は、地方区分で分けた場合、関東地方、中部地方、近畿地方それぞれに何県かずつがあてはまります。数字の組み合わせとして正しいものはどれですか。次のア～エから一つ選び、その記号を書きなさい。

- ア 関東－2県 中部－2県 近畿－4県      イ 関東－2県 中部－3県 近畿－3県  
 ウ 関東－3県 中部－2県 近畿－3県      エ 関東－3県 中部－3県 近畿－2県

(2) 図1の■で示した山脈は日本アルプスとよばれています。飛騨山脈、木曾山脈と、もう一つの山脈を何といいますか。次のア～エから一つ選び、その記号を書きなさい。

- ア 奥羽山脈      イ 明石山脈      ウ 赤石山脈      エ 越後山脈

(3) 山梨県などにみられる、図2のような地形は水田には不向きで、果樹や野菜の栽培がさかに行われています。このような地形を何といいますか。次のア～エから一つ選び、その記号を書きなさい。

- ア 砂丘      イ 扇状地      ウ 三角州      エ リアス

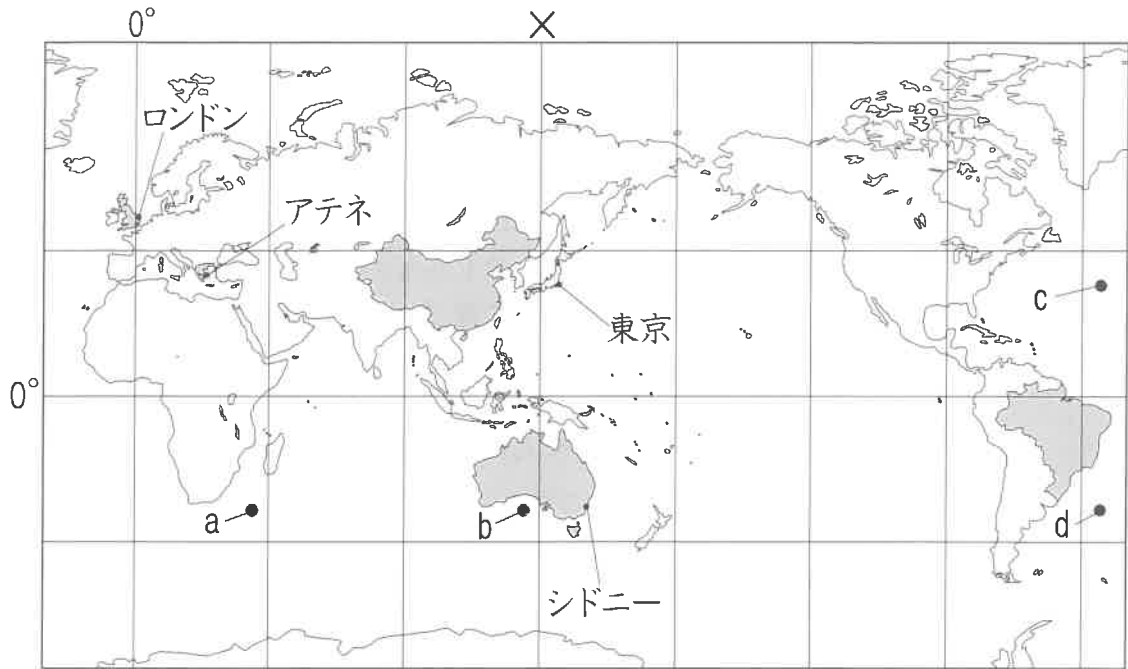
(4) 図1の8県のうち、接している県の数が多い県はどこですか。ことばで書きなさい。

(5) 群馬県をはじめとする関東地方には、冬になると冷たい北西の季節風が吹きます。この季節風を何といいますか。次のア～エから一つ選び、その記号を書きなさい。

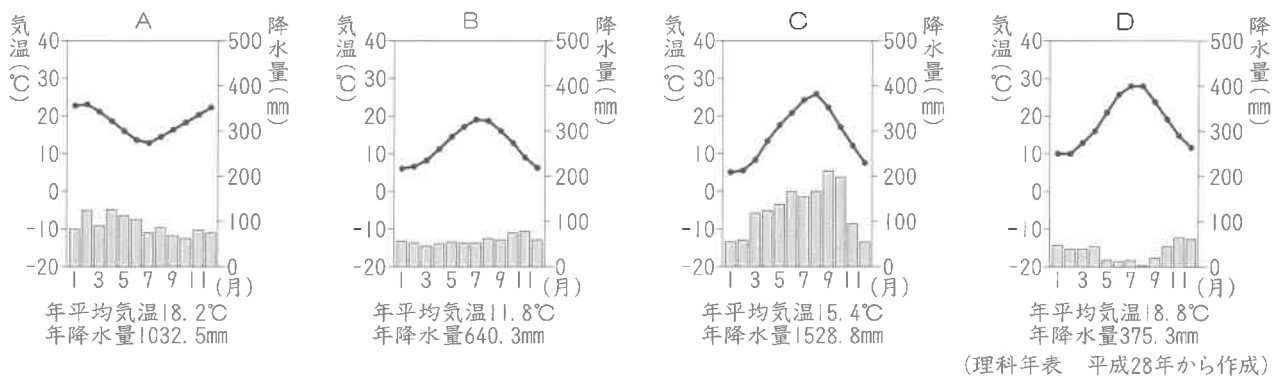
- ア やませ      イ からっ風      ウ 偏西風      エ 貿易風

3

世界の地理について、次の地図やグラフを見て、あとの(1)～(5)の問いに答えなさい。  
(2点×5)



- (1) 東京から地球の中心を通過して、正反対に移した地点として適切な場所はどこですか。地図中の a～d から一つ選び、その記号を書きなさい。
- (2) 地図中に■で示した国々は、西暦2000年以降に夏季オリンピック・パラリンピックが開催された国です。これらの国のうち、南半球で初めて開催した国はどれですか。ことばで書きなさい。
- (3) 次の図は地図中に示した、ロンドン、アテネ、東京、シドニーの4つの都市の気温と降水量のグラフです。都市名とグラフの組み合わせが正しいものはどれですか。あとのア～エから一つ選び、その記号を書きなさい。



- |   |      |   |   |     |   |   |    |   |   |      |   |   |
|---|------|---|---|-----|---|---|----|---|---|------|---|---|
| ア | ロンドン | — | A | アテネ | — | B | 東京 | — | C | シドニー | — | D |
| イ | ロンドン | — | B | アテネ | — | C | 東京 | — | A | シドニー | — | D |
| ウ | ロンドン | — | C | アテネ | — | B | 東京 | — | D | シドニー | — | A |
| エ | ロンドン | — | B | アテネ | — | D | 東京 | — | C | シドニー | — | A |

(4) Xの線は、日本の時刻の基準となる標準時子午線です。この線の経度は**何度**ですか。次のア～エから**一つ**選び、その**記号**を書きなさい。

ア 東経45度                      イ 東経135度                      ウ 西経45度                      エ 西経135度

(5) 次の表は、地図中のイギリス、中国、ブラジルにおける1985年、2010年の人口と年齢別人口割合及び、2035年の人口と年齢別人口割合の予測を示したものです。表から読み取れる内容として、**正しいものはどれ**ですか。あとのア～オから**すべて**選び、その**記号**を書きなさい。

	年	人口 (100万人)	年齢別人口割合 (%)		
			年少人口	生産年齢	老年人口
イギリス	1985	56	19.2	65.7	15.1
	2010	63	17.7	66.1	16.2
	2035	72	16.9	60.0	23.1
中 国	1985	1,053	30.9	64.0	5.1
	2010	1,341	17.4	74.4	8.2
	2035	1,408	13.7	65.0	21.3
ブラジル	1985	137	37.1	59.1	3.8
	2010	199	25.4	67.9	6.7
	2035	233	17.2	67.2	15.6

(注) 0～14歳を年少人口、15～64歳を生産年齢人口、65歳以上を老年人口と区分する。

(国際連合・世界人口予測1960～2060 2015年改訂版から作成)

- ア イギリス、中国、ブラジルのいずれの国も2010年の人口は1985年の人口より増加したが、2035年の人口は2010年の人口より減少すると予測される。
- イ ブラジルにおいて、2035年の年少人口割合は1985年の年少人口割合の半分以下になると予測される。
- ウ 中国の2010年と2035年を比べると、年少人口割合の変化は、老年人口割合の変化より大きいと予測される。
- エ イギリスにおいて、2035年の生産年齢人口は、2010年の生産年齢人口より増加すると予測される。
- オ イギリス、中国、ブラジルのいずれの国も、2035年には、人口の5人に1人が65歳以上になると予測される。

4

ヨーロッパについて、次の文を読んで、あとの(1)～(4)の問いに答えなさい。

(2点×5)

- I 第二次世界大戦後、国境をはさんで存在する石炭や鉄鉱石を共同で使い、また国家の枠をこえて経済的に協力する動きが起りました。こうした動きの背景には、ヨーロッパの国々は面積や人口規模が小さく、GDPの比較からも、アメリカなどの大国との競争に勝てないと考えたことがあげられます。
- II ヨーロッパで統合が進む中で、人々の移動を支える交通網も整備されてきました。近年では、フランクフルトからパリまでのびたドイツの特急ICEや、ロンドンとパリを結ぶ  など、国境をこえた高速鉄道網が整備されています。
- III 多くのEU加盟国間では、国境でパスポートの検査がなく、自由に国境を通過できます。そのため、国境に近い地域では国境をこえた通勤や買い物がさかんです。2002年には共通通貨である  が導入され、外国での買い物も簡単になりました。
- IV ヨーロッパはユーラシア大陸の西端にあり、全体的には日本より高緯度ですが、大陸の東側に比べると、㉔気候は比較的温暖です。

(1) Iについて、EU、アメリカ、日本の人口・面積・GDPについて述べた文のうち**正しいもの**はどれですか。次の**ア～エ**から**一つ選び**、その**記号**を書きなさい。

- ア** EU全体ではアメリカ、日本のどちらよりも人口が多く、面積も広い。GDPはアメリカと日本の合計よりも多い。
- イ** EU全体の人口は日本よりは多いが、アメリカよりは少なく、面積も日本よりは広いが、アメリカよりは小さい。GDPにおいては日本、アメリカ両国を大きく上回る。
- ウ** EU全体では、人口も面積もGDPも日本を大きく上回っているが、アメリカとの比較においてはすべて及ばない。
- エ** EU全体では、面積ではアメリカの半分ほどだが、人口もGDPも日本とアメリカの両国を上回っている。

(2) IIについて、 の**高速鉄道**を何といいますか。**ことば**で書きなさい。

(3) IIIについて、 の**通貨**を何といいますか。**ことば**で書きなさい。

(4) IVの下線部㉔について、温暖な気候をもたらしている**海流と風**を何といいますか。それぞれ**漢字**で書きなさい。

※ EU加盟国は2018年10月現在28か国

5

日本とアメリカの歴史について、次の会話文と年表を見て、あとの(1)～(5)の問いに答えなさい。(2点×5)

一郎 日本とアメリカの外交はペリー来航をきっかけに始まるんだね。  
 裕美子 幕末には、佐賀藩士たちも藩の学校で英語を学んでいたようだね。  
 一郎 日露戦争のときには、㊸アメリカの仲介により、講和が結ばれたし、アメリカは重要な貿易相手国の一つでもあったんだ。  
 裕美子 第一次世界大戦のときには、日本はアメリカや他の国とともに㊹シベリアに出兵しているね。  
 一郎 その後、日本はアメリカと戦争することになるけれど、その頃の日米関係についてはもっと調べる必要があるようだね。  
 裕美子 第二次世界大戦後の日本とアメリカは、互いに良い関係を維持してきたようだけど、両国の間に問題はないのかな。  
 一郎 2016年5月の㊺アメリカ大統領の広島訪問は、安全保障や米軍基地、核の問題などを考える上で大きな意義があったと思うよ。

## 【年表】

西暦	おもなできごと
1853年	ペリーが浦賀に来航する
1858年	<u>㊸日米修好通商条約</u> が結ばれる
1894年	日清戦争が始まる
1911年	日本が関税自主権を回復する
1921年	ワシントン会議が開かれる
1929年	世界恐慌が始まる
1941年	太平洋戦争が始まる

(1) 下線部㊸について、この講和条約を何といいますか。条約名を**ことば**で書きなさい。

(2) 下線部㊹について、この出兵をきっかけにして日本各地で大きな騒動がおきました。このできごとを何といいますか。次のア～エから**一つ選び**、その**記号**を書きなさい。

ア 米騒動                      イ 百姓一揆                      ウ 島原・天草一揆                      エ ニ・二六事件

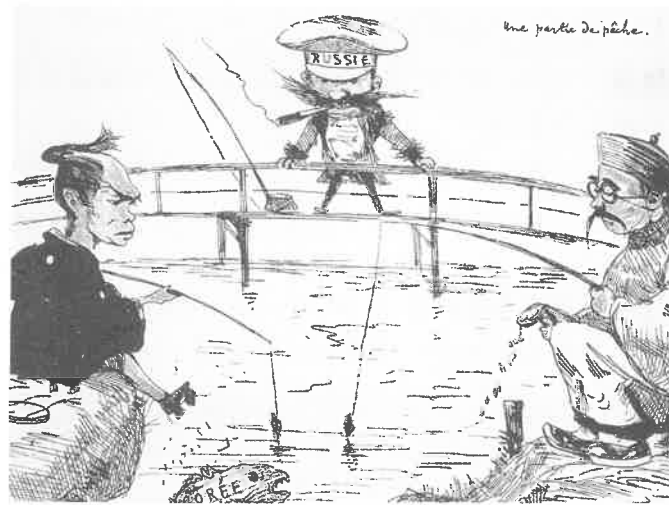
(3) 下線部㊺について、この時の大統領は誰ですか。**ことば**で書きなさい。



(4) 下線部㊸について、この条約の内容として正しいものはどれですか。次のア～エから一つ選び、その記号を書きなさい。

- ア 横浜・長崎・函館の3港のみが貿易港として自由な貿易を認められた。
- イ 日本に輸出入品の関税率を自主的に決定する権利があった。
- ウ 日本で犯罪を犯した外国人を日本の法律で裁くことができなかった。
- エ 日本がアメリカ以外の国と条約を結ぶことが禁じられた。

(5) 次の風刺画を説明した文として、正しいものはどれですか。次のア～エから一つ選び、その記号を書きなさい。



- ア 日清戦争前の、日本、清、ロシア、朝鮮の関係を描いた。
- イ 日清戦争後の、日本とヨーロッパ各国の関係を描いた。
- ウ 日露戦争前の、日本、ロシア、アメリカ、イギリスの関係を描いた。
- エ 日露戦争後の、日本、清、ロシアの関係を描いた。

6

弥生時代から鎌倉時代の歴史について、次の文を読んで、あとの(1)～(5)の問いに答えなさい。(2点×5)

㊤弥生時代～古墳時代の社会

- ・魏の歴史書によると、邪馬台国の女王卑弥呼へ金印や鏡などを授与したという記録がある。
- ・渡来人によって、㊤漢字や儒教などが伝えられた。

奈良時代の文化

- ・仏教と㊤唐の影響を受けた国際的な文化が栄えた。
- ・聖武天皇は、仏教の力で国を守ろうと国分寺や国分尼寺を建てた。

平安時代の政治

- ・9世紀の中ごろから、藤原氏が勢力を強めた。
- ・藤原氏は道長や㊤頼通のころ、朝廷の高い地位をほとんど独占して政治の実権を握り、広大な荘園をもつなど最も栄えた。

鎌倉時代の文化

- ・公家を中心とした伝統文化を基礎に、武士や民衆の生活に応じた文化が発達した。
- ・平安時代から㊤戦乱や飢饉などが続いたため、鎌倉時代には、新しい仏教が生まれた。

(1) 下線部㊤について、この時代につくられたものとして正しいものはどれですか。次のア～エから一つ選び、その記号を書きなさい。

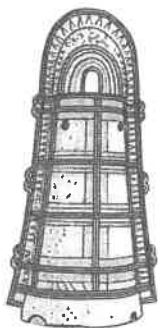
ア



イ



ウ



エ



(2) 下線部㊸について、紀元前1600年ごろ栄えた黄河流域の殷という国では、現在の漢字のもとになった文字がつけられました。この文字を何といいますか。次のア～エから一つ選び、その記号を書きなさい。

- ア 甲骨文字                      イ 象形文字                      ウ インダス文字                      エ くさび形文字

(3) 下線部㊸について、唐との交流について述べた文として、正しいものを次のア～エから一つ選び、その記号を書きなさい。

- ア 唐は日本の船に、正式な貿易船の証明として勘合という合札を与えた。  
イ 唐の進んだ制度や文化を取り入れようと、小野妹子などが中国に派遣された。  
ウ 唐の皇帝に、朝鮮半島南部の軍事的な指揮権を認めてもらうために、大和政権の大王が使いを送った。  
エ 唐を経由して、西アジアやインドの工芸品も日本に伝えられ、正倉院に収められた。

(4) 下線部㊸について、次の文中の **A** にあてはまることばは何ですか。漢字2字で書きなさい。

次の図は藤原頼通によって建てられた平等院鳳凰堂です。この建物は、世の中が不安定になり、阿弥陀仏にすがって、死後に極楽 **A** へ生まれ変わることを願う **A** 信仰が流行していたことから建てられた、代表的な阿弥陀堂である。



(5) 下線部㊸について、W～Zは平安時代末から鎌倉時代にかけての戦乱です。古い順に並べた場合、正しいものはどれですか。あとのア～エから一つ選び、その記号を書きなさい。

- W 後鳥羽上皇が承久の乱をおこした。  
X 源義経が壇ノ浦の戦いで平氏を滅ぼした。  
Y 平清盛が平治の乱で源氏を破った。  
Z 源頼朝が奥州藤原氏を滅ぼした。

- ア Y-Z-X-W                      イ W-Y-X-Z                      ウ Y-X-Z-W                      エ W-X-Z-Y

7

ある中学校の社会の授業において、生徒たちが世界文化遺産に登録されている文化財について、調べたことをまとめました。次の文を読んで、あとの(1)～(5)の問いに答えなさい。  
(2点×5)

中尊寺金色堂は、平泉を中心に大きな勢力を築いた②奥州藤原氏によって、平安時代に建てられました。建物の内部にほどこされた豪華な装飾からは、当時の繁栄の様子がうかがえます。

③東大寺の大仏は、仏教の力で国を守るという考えのもと、奈良時代につくられました。完成には、のべ200万人以上の労力を要したとされています。現在の大仏は、江戸時代に再建されました。

慈照寺の銀閣は、④足利義政によって室町時代に建てられました。二層の建物で、上層には禅宗の寺の様式、下層にはのちに武家住宅の基本となる書院造が取り入れられています。

紀元前2300年ごろ、インダス川の流域で栄えたインダス文明は、⑤モヘンジョ・ダロの遺跡に代表される都市施設が発展しました。

A は、カトリック教会の総本山で、バチカン市国の中でも代表的な建造物です。キリスト教の教会建築としては、世界最大級の大きさです。



(1) 下線部②について述べた文として、正しいものはどれですか。次のア～エから一つ選び、その記号を書きなさい。

- ア 沿岸部を支配していた海賊を率いて、反乱をおこした。
- イ 北方との交易や、金・馬の産出によって富を築き栄えた。
- ウ 朝廷の高い官職をほぼ独占し、一族による支配の図式を整えた。
- エ 御家人に役職や土地を与え、忠誠を誓わせた。

(2) 下線部㉔について、次の資料 I の命令を下した時の天皇は誰ですか。あとのア～エから一つ選び、その記号を書きなさい。

資料 I

(略) 人々の救済や仏法興隆の大願をたて、大仏の金剛像一体をつくることにする。(略) 全国にこの旨を布告して、私の気持ちを知らせるようにせよ。

「続日本紀」より現代語に作成

ア 後醍醐天皇      イ 聖武天皇      ウ 推古天皇      エ 桓武天皇

(3) 下線部㉕について、この人物が将軍であった時に、そのあとつぎをめぐって山名氏と細川氏が対立し、戦乱が始まりました。多くの大名をまきこんで約11年間続いたこの戦乱を何といいますか。次のア～エから一つ選び、その記号を書きなさい。

ア 長祿の戦      イ 承久の乱      ウ 平治の乱      エ 応仁の乱

(4) 下線部㉖について、この遺跡が残っている国を何といいますか。次のア～エから一つ選び、その記号を書きなさい。

ア パキスタン      イ バングラデシュ      ウ インド      エ スリランカ

(5)  について、この建造物を何といいますか。ことばで書きなさい。

8

日本の選挙制度について、次の文を読んで、あとの(1)～(5)の問いに答えなさい。

(3点×5)

国会議員や地方公共団体の長や議員を選ぶ選挙は、人々が政治に参加する重要な機会です。成年者には、**㊸選挙権が憲法によって保障**されています。これを普通選挙といいます。かつては、財産によって選挙権が制限されたり、女性の参政権が認められなかったりしていました。

現在の選挙は、普通選挙、一人一票の**□W**選挙、議員を直接選出する直接選挙、無記名で投票を行う**□X**選挙の4原則のもとで行われています。

選挙区や議員定数などの選挙のしくみを選挙制度といいます。日本の**㊹選挙制度は法律によって定められています**。選挙制度は、候補者個人に投票するか政党に投票するかによって異なります。**㊺1人の候補者に投票する小選挙区制**では、1人しか当選しないため、当選に反映されない票(死票)が多くなります。一方、政党に投票する**㊻比例代表制**ではさまざまな世論は反映されますが、多くの政党が乱立することもあります。

(1) 下線部㊸について、普通選挙を保障しているのは**憲法第何条**ですか。次のア～エから一つ選び、その**記号**を書きなさい

ア 9条                      イ 14条                      ウ 15条                      エ 25条

(2) **□W** **□X**について、それぞれの中に入る語の組み合わせとして**正しいもの**はどれですか。次のア～エから一つ選び、その**記号**を書きなさい

ア W 平等      X 制限                      イ W 制限      X 秘密  
ウ W 秘密      X 間接                      エ W 平等      X 秘密

(3) 下線部㊹について、日本の選挙制度を定めている**法律**を何といいますか。**ことば**で書きなさい。

(4) 下線部㊺について、**資料 I**は国会議員を選ぶ時に用いられる投票用紙を模式的に表したものです。**□Y**にあてはまる語と有権者が**□Z**に記入する内容の組み合わせが**正しいもの**はどれですか。あとのア～エから一つ選び、その**記号**を書きなさい。

資料 I

Z	Y
印	

第四十六回  
小選挙区選出議員選挙投票

ア Y 衆議院      Z 政党名                      イ Y 参議院      Z 候補者名  
ウ Y 参議院      Z 政党名                      エ Y 衆議院      Z 候補者名

(5) 下線部㊻について、比例代表制の**議席の計算方法**を何といいますか。**ことば**で書きなさい。

9

大日本帝国憲法と日本国憲法の比較について、次の表を見て、あとの(1)～(5)の問いに答えなさい。(3点×5)

大日本帝国憲法		日本国憲法
天皇	主権者	国民
元首	天皇の地位	㊸象徴
1889年2月11日発布	年月日	㊹1946年11月3日公布
男子の□A□、□B□、(教育)	国民の義務	普通教育を受けさせる、勤労、□B□
天皇の協賛機関	国会	㊺国権の最高機関
各大臣は天皇を助けて政治を行う	内閣	国会に対して連帯して責任を負う
天皇の名において裁判を行う	裁判所	司法権の独立

(1) 下線部㊸について、規定されているのは憲法第何条ですか。次のア～エから一つ選び、その記号を書きなさい。

ア 第1条                      イ 第7条                      ウ 第9条                      エ 第25条

(2) 下線部㊹について、公布された翌年に施行されていますが、何月何日ですか。次のア～エから一つ選び、その記号を書きなさい。

ア 2月11日                      イ 5月3日                      ウ 5月5日                      エ 11月3日

(3) 下線部㊺について、憲法第41条で「国権の最高機関であって…」と規定されていますが、次に続く語句として正しいものはどれですか。次のア～エから一つ選び、その記号を書きなさい。

ア 唯一の行政機関である                      イ 唯一の立法機関である  
ウ 唯一の司法機関である                      エ 唯一の協賛機関である

(4) 日本国憲法の三大原則について、「国民主権」「基本的人権の尊重」とあと一つは何ですか。漢字4字で書きなさい。

(5) 表中の□A□、□B□について、あてはまる語句の組み合わせとして、正しいものはどれですか。次のア～エから一つ選び、その記号を書きなさい。

ア A 選挙    B 納税                      イ A 兵役    B 選挙  
ウ A 兵役    B 納税                      エ A 納税    B 兵役

